



Lokala perspektiv på utvecklingen på Lindholmen

En produkt i samverkan mellan socialförvaltningen
Hisingen och Hyresgästföreningen Västra Sverige

2023-03-15

Förord

Den här rapporten syftar till att stärka det lokala perspektivet i stadsutveckling. Vi hoppas att du som bor, verkar eller vistas på Lindholmen med omnejd kommer att känna igen dig i beskrivningarna. Något kanske kommer förvåna dig och få dig att börja reflektera. Särskilt hoppas vi att de som på något sätt är involverade med att utveckla Lindholmen får hjälp av rapporten för att förstå området på ett djupare plan.

Rapporten har tagits fram i samverkan mellan socialförvaltningen Hisingen och Hyresgästföreningen Västra Sverige. Samarbetsformen är ny för båda organisationerna. Därför är denna rapport också ett resultat av en lärandeprocess för respektive organisation. Vi vill särskilt tacka de ungdomar som gjort ett stort jobb med att samla in enkätsvar och genom sin medverkan i arbetet bidragit till att utveckla analysen.

Författare:

Isabella Anderson, Socialförvaltningen Hisingen

Jesper Bryngelsson, Hyresgästföreningen Västra Sverige

Beatrice Klein, Socialförvaltningen Hisingen

Alfredo Torrez, Hyresgästföreningen Västra Sverige

Innehåll

1	Inledning	4
1.1	Stadsutveckling på Lindholmen	5
2	Tillvägagångssätt	8
2.1	Enkätundersökning.....	8
2.2	Rekrytering av ungdomar	9
2.3	Workshop	9
2.4	Kategorisering av data.....	10
3	Resultat	12
3.1	Bakgrundsvariabler.....	12
3.2	Enkätbaserade svar.....	13
3.3	Ungas reflektioner	20
3.4	Ungas designprinciper.....	22
4	Analys.....	23
5	Slutsatser och framtida möjligheter	26
6	Referenser.....	28

1 Inledning

Lokal kunskap är en vital del i socialt hållbar stadsutveckling. Lokal kunskap handlar om att få förståelse för den lokala kontexten där planering tar form (Healey, 2003). Kunskap kring behov och intressen är kulturellt inbäddade och präglas av värderingar och världsbilder (Thavilzadeh, 2015). Enskilda experters förmåga att uttala sig om detta är begränsade. Således blir frågan om lokal kunskap också en fråga om att ge rum åt lokala perspektiv och att tillåta en mer diversifierad och blandad stadsutveckling lokalt, vilket i sin tur lägger grunden för en mer socialt och kulturellt blandad stad (Amado et al, 2010; Healey, 2003)

Stadsutveckling bör inte ses som något förutbestämt eller statiskt. Att förstå stadsutveckling som en process som diskuterar och förhandlar olika intressen ger oss som samhälle möjlighet att forma stadsutvecklingen på ett mer eller mindre hållbart sätt. Det ger oss också möjlighet att förstå olika hållbarhetsdimensioner och hur de förhåller sig tillvarandra (Boyer et al, 2016). Planeringen behöver därför arbeta aktivt för att sammanföra och jämka olika kunskaper och intressen till ett situationsbundet samförstånd om vad ”bra” åtgärder innebär lokalt och i praktiken och hur det ska eftersträvas (Calderon & Westin, 2019).

Göteborg stad har i flera styrande dokument pekat ut lokal kunskap, delaktighet och inflytande som en viktig del i arbetet mot en socialt hållbar stad.

Socialnämnderna i Göteborg har ett särskilt ansvar att göra sig förtrogna med lokala förhållanden och befolkningens behov kopplat till samhällsplaneringen (Kommunfullmäktige, 2020). I socialtjänstens portalparagraf beskrivs att i socialtjänstens övergripande uppdrag ingår, att på demokratins och solidaritetens grund främja jämlika levnadsvillkor och människornas aktiva deltagande i samhällslivet (Socialtjänstlag, 2001, kap 1 § 1). I Göteborg stads program för en jämlik stad 2018–2026 inom målområdet *Skapa hållbara och jämlika livsmiljöer* har det formulerats en särskild strategi kring delaktighet: Öka delaktighet och inflytande i stadsutvecklingen (Göteborg stad, 2018).

Strategin inleds med skrivningen: Invånare är experter på sin egen livsmiljö och ska ges möjligheter till inflytande och delaktighet i utvecklingen av samhället och livsmiljön (Göteborg stad, 2018). Även Göteborgs Översiktsplan som antogs av Göteborg

kommunfullmäktige 19 maj 2022 pekar ut delaktighet som en del av stadsutvecklingsprocessen (Göteborg stad, 2022). Vision Älvstaden antogs av kommunfullmäktige 2012 och innehåller strategier och mål för hur de mest centrala stadsdelarna kring Göta älv bör utvecklas. I Vision Älvstaden beskrivs invånarens inflytande och delaktighet som en vital del av den planeringsmodell som Visionen bygger på. Visionen säger bland annat ”Staden är allas. Den ger

Socialnämnden Hisingens särskilda ansvar enligt nämndens reglemente (2 kap §16)

”Med beaktande av befolkningens behov och kännedom om lokala förhållanden ska nämnden utifrån sitt verksamhetsansvar vara en aktiv part när det gäller insatser inom följande områden:

1. Trygghetsarbete
2. Krisstöd
3. Sociala erfarenheter i samhällsplaneringen
4. Folkhälsoarbete
5. Samverkan med civilsamhället
6. Fält- och grannskapsarbete

Nämnden har därutöver ett lokalt samordningsuppdrag i förhållande till andra nämnders och styrelser medverkan inom stadsområde Hisingen.”

rum för möten och det offentliga samtalet. Delaktighet och öppenhet för initiativ ska präglade stadens processer” (Göteborg Stad, 2012, s 14).

I arbetet med att stärka processerna för lokal kunskap i stadsutveckling spelar civilsamhället en avgörande roll. I Göteborg stads arbetet med Agenda 2030 under mål 11 om hållbara städer lyfts samverkan fram som en viktig del för att uppnå målet i skrivningen (...) Det finns flera olika samverkansformer där viktiga aktörer inom offentlig verksamhet, akademi, näringsliv samt civilsamhällets organisationer deltar i utvecklingen av staden i sikte i att uppnå målet (Göteborg stad, hämtad 08-03-2023). I Göteborg stads program för jämlik stad beskrivs vikten av ett vitalt civilsamhälle fram för samhällets förmåga att gemensamt lösa problem (Göteborg stad, 2018).

Socialförvaltningen Hisingen och Hyresgästföreningen gör gemensam sak i att utveckla den lokala kunskapen kopplat till den stadsutveckling som sker i Älvstaden, och mer specifikt kopplat till planprogrammet på Lindholmen. Med detta arbete är ambitionen att utveckla den lokala kunskapen i planeringsarbetet i delområdet Lindholmen. Syftet med insatsen är att ge medborgares egen upplevelse av den plats de bor på ökad betydelse inom stadsplaneringen. Med denna insats vill vi stärka den lokala kunskapen i planprocessen kring området Lindholmen genom kunskapsinhämtning från invånare i Lindholmen med omnejd. Genom samverkan gällande informationsinhämtning så skapas förutsättningar för att medborgares upplevelser, erfarenheter, kunskaper och synpunkter tydligare ska synas i stadsutvecklingsfrågor.

Hållbar stadsutveckling inom Hyresgästföreningen

Hyresgästföreningen arbetar med utgångspunkt från LITA-modellen. Genom att samla in och lyfta den lokala berättelsen om platsen, fånga och stärka det lokala engagemanget arbetar Hyresgästföreningen för Levande, Inkluderande, Trygga och Attraktiva kvarter, bostadsområden och städer.

1.1 Stadsutveckling på Lindholmen

Göta älv och älvrummet i Göteborg har sedan 1600-talet präglats av olika verksamheter som dominerat i staden (Kulturförvaltningen, 2018). Det går inte att på ett rättvist sätt fånga allt som präglat stadsdelen till att bli det den är idag, men med avstamp i den Kulturkonsekvensanalys som genomfördes 2018 av kulturförvaltningen beskriver detta avsnitt utvecklingen på Lindholmen på ett skissartat sätt.

Lindholmens uttryck är idag, mycket generaliserat, produkten av tre huvudföreteelser (Kulturförvaltningen, 2018). Först de olika industriella verksamheter, och då främst varvsindustrin, som under mer än 100 år dominerade området (Kulturförvaltningen, 2018). En andra företeelse som påverkat områdets estetik kan mer definieras som en motståndsrörelse (Kulturförvaltningen, 2018). När husen på Slottsberget skulle rivras på 1960-talet, eftersom berget skulle jämnas med marken, blossade folkliga protester upp och både bebyggelsen och berget räddades (Kulturförvaltningen, 2018). Därifrån organiserades sedan ett arbete med att bevara större områden på Lindholmen (Kulturförvaltningen, 2018). Den tredje företeelsen som påverkat områdets estetik är det stora exploateringsprojekt som drog igång efter att varvsproduktionen lades ned på Lindholmen 1976 (Kulturförvaltningen, 2018).

Geografiskt karaktäriseras området av ett till stora delar platt landskap och sin närhet till älven (Kulturförvaltningen, 2018). Bebyggelsen sträcker sig på flera ställen ned till kajerna och få kajpartier är avspärrade för allmänheten (Kulturförvaltningen, 2018). Mot söder avgränsat av kajer och bryggor mot Göta älv, mot väster av Slottsberget och Sannegårdshamnen, mot öster av Lundbyhamnen och Frihamnen, och mot norr av Ramberget (Kulturförvaltningen, 2018).

Idag är Lindholmen verksamhetstung, med en stor andel dagbefolkning (Socialförvaltningen Hisingen, 2023). På Lindholmen finns ett stort antal verksamheter, skolor och arbetsplatser. Det har gett en obalanserad fördelning mellan dag- och nattbefolkning. Lindholmens bostadsbebyggelse består främst av flerbostadshus, varav 48 procent är bostadsrätter (Socialförvaltningen Hisingen, 2023). Cirka 33 procent av bostäderna består av studentbostäder (Socialförvaltningen Hisingen, 2023). Lindholmen Science park är en internationell företagspark med fokus på samverkan mellan näringsliv, högskola och samhälle (Socialförvaltningen Hisingen, 2023). På Lindholmen finns flera kulturella verksamheter, bland annat Teater Aftonstjärnan, Backateatern och Lindholmen Streetfood Market, vilken fungerar både som restaurang och plats för evenemang (Socialförvaltningen Hisingen, 2023). Sex gymnasieskolor är lokaliserade på Lindholmen. Dessa ligger klustrade väster om Lindholmospiren (Socialförvaltningen Hisingen, 2023).

Socioekonomiskt så skiljer sig Lindholmen från det angränsande mellanområdet Kyrkbyn-Rambergstaden. Lindholmen är ett välmående område med hög medelinkomst, högt valdeltagande samt låg arbetslöshet, dessutom anser sig en stor andel av invånarna ha en god hälsa. I Socialförvaltningen Hisingens lokala utvecklingsprogram, som utgår från socioekonomisk statistik om Hisingens mellanområden går att läsa ”I Kyrkbyn-Rambergstaden finns flera utmaningar utifrån livsvillkor och hälsa. Det är en högre barnfattigdom än snittet i Göteborg, framför allt i Rambergstaden, och en relativt låg medelinkomst. Andelen elever i åk 9 som är behöriga till gymnasiet är låg. Den självskattade hälsan i området är relativt låg och det finns även utmaningar kring valdeltagande i vissa distrikt.” (Socialförvaltningen Hisingen, 2023, s.58)

Idag pågår ett stort stadsutvecklingsarbete på Lindholmen. I Göteborgs Översiktsplan och i Vision Älvstaden pekas det ut att innerstaden ska växa över älven genom storskalig utbyggnad av service, bostäder, kollektivtrafik i sju delområden, varav fyra är på Hisingen (Göteborg stad, 2012; Göteborg stad, 2022). I Vision Älvstaden beskrivs Lindholmen som en kunskapsnod med samarbeten inom media, konst och akademi (Göteborg stad, 2012). Stadsdelen har med sina olika verksamheter både bredd och djup och med hjälp av stadsutveckling är ambitionen att stärka dessa kluster samtidigt som stadsdelen kompletteras med bostäder. På sikt ska stadsdelen koppla samman Hisingen med fastlandet genom en kollektivtrafikförbindelse till Stigberget samt en gång- och cykelbro mellan Hugo Hammars kaj och Operan (Göteborg stad, 2022). I praktiken innebär det här att stadsdelen kommer att växa med cirka 2 700 nya bostäder och 3 500 nya arbetsplatser (Göteborg stad, 2022).

Just nu pågår framtagningen av program för Lindholmen som har som syfte att redovisa hur Lindholmen kan utvecklas till en modern blandstad som kopplar samman omgivande stadsdelar och ger förutsättningar för en utveckling som kan ske på ett ekologiskt, ekonomiskt och socialt hållbart sätt. I och med utvecklingen till blandstad ska Lindholmen öppnas upp för fler och fler människor kommer att bo här, varför det finns ett intresse att undersöka hur Lindholmen upplevs idag.



Vy från Slottsberget med Karlatornet i bakgrunden Fotograf: Beatrice Klein

2 Tillvägagångssätt

I inledningen till denna rapport beskrivs vikten och syftet av lokal kunskap i stadsutveckling, exempel på vilka styrande dokument som stödjer detta samt en kort bakgrundsbeskrivning till stadsutvecklingen på Lindholmen, vilket utgör fokusområde för denna rapport. I denna del beskrivs tillvägagångssättet för insamling och bearbetning av material. Metoden innefattar både enkätundersökningar genomförda av utbildade ungdomar och en workshop. Metoden och frågorna är en adapterad version av en modell som tagits fram inom ramen för forskningsprojektet *Invånardeltagande i utvecklingen av förtätningsprojekt* tillsammans med forskare från GRI på Göteborgs universitet (Jenny Stenberg och Jaan-Henrik Kain) och Chalmers (Marco Adelfio). Syftet med datainsamlingen har varit att låta en stor del av boende på Lindholmen och i närområdet komma till tals och ge sin bild av området och utvecklingen som sker där. Datainsamlingen har pågått mellan november 2022-januari 2023 och de geografiska områden som inkluderats är: Lindholmen, Eriksberg, Kyrkbyn, Rambergsstaden, Brämaregården och Kvillebäcken. Det är framför allt hyresgästintnehavare som har svarat på enkäten, detta beror främst på den praktiska möjligheten att genomföra enkätundersökningen i dessa bestånd. Hyresgäster har också mindre möjlighet till inflytande i planeringsprocesser då de inte anses vara sakägare på samma sätt som exempelvis en villaägare eller bostadsrättsförening. Bostadsrättsintnehavare har haft möjlighet att svara på enkäten om de själva tagit initiativ till detta genom en länk till undersökningen. Allt arbete har skett i samverkan mellan Hyresgästföreningen Västra Sverige och socialförvaltningen Hisingen.

2.1 Enkätundersökning

Grunden för samarbetet har handlat om att samla in lokal kunskap om Lindholmen med omnejd genom intervjuer med dem som redan bor på platsen. Med hjälp av Ipads, och en kartbaserad enkät, har en omfattande dörrknackning genomförts mellan november-december 2022. Det geografiska områden enkätundersökningen genomfört inom är Lindholmen, Eriksberg, Kyrkbyn, Rambergsstaden, Brämaregården och Kvillebäcken. Total har cirka 6 400 antal dörrar knackats.

Enkätundersökningen har genomförts genom intervjuer vid dörr där kartan över området, synlig för respondenten på Ipad, har varit utgångspunkten för de frågor som ställts i enkäten till respondenten. Respondenten har där kunnat visa, peka och beskriva. Svaren har matats in under pågående samtal och genom det kopplats till kartan över området.

Enkäten har bestått två frågeområden. I den första delen har respondenterna fått svara på och tycka till om 20 frågor med efterföljande svarsalternativ och möjlighet till fritextsvar. I den andra delen har respondenterna fått svara på elva frågor om vilka de är som person (ålder,

Fakta enkätundersökning

Ca 6 400 dörrar har knackats
474 respondenter har intervjuats
Totalt har 1610 infopunkter på karta samlats in och lämnats över till Göteborgs stad
Intervjuerna har i genomsnitt tagit 12 min
Enkätundersökningen har omfattats av totalt 375 arbetstimmar under nov 2022-dec 2022
17 ungdomar har varit anställda för att genomföra enkätundersökningen.

bostadsområde, könstillhörighet mm). Utifrån de olika frågeområden går det att koppla svaren på karta till information som respondenterna har uppgett om sig själva.

Intervjuerna har i genomsnitt totalt tagit ca tolv min att genomföra per respondent. De som inte öppnat har fått information i sin brevlåda och genom det en möjlighet att via länk besvara enkäten själva. Dörrknackningen har i huvudsak fokuserats till hyresfastigheterna i de områden som ingått i arbetet och totalt genererat 1610 informationspunkter på karta över programområdet med omnejd.

2.2 Rekrytering av ungdomar

För genomförandet av enkätundersökningen har 17 ungdomar anställts och utbildats. Totalt har ungdomarnas arbete omfattat 375 timmars dörrknackning inklusive utbildning.

Rekryteringen av unga dialogledare för Lindholmen hade som utgångspunkt fem kriterier för att hitta rätt kandidater till uppdraget i Lindholmen. 1. Att man är samhällsintresserad 2. Vill lära sig mer om stadsutveckling 3. Att man är en bra lyssnare 4. Att man bor i eller runt området och 5. Ett plus om man har jobbat med liknade uppdrag.

Hyresgästföreningen spred en jobbbannons till olika organisationer runt Lindholmen och Hisingen. Bland annat kontaktades social förvaltningen Hisingen, arbetsförmedlingen Hisingen, Hyresgästföreningen på Hisingen, kandidater från tidigare dialoguppdrag samt lades lappar i på skolor runt om Lindholmen.

Då intresset från lokalt förankrade ungdomar visade sig vara svårt valdes att stryka kravet om *Att man bor i eller omkring området* som anställningskriterium och fokuserade på de andra fyra kriterierna för rekryteringen.

Hyresgästföreningen har genomfört liknande enkätundersökningar i andra stadsdelar under 2022 såsom Hjällbo, Hammarkullen och Biskopsgården. Då inga ungdomar för Lindholmen visade intresset valde Hyresgästföreningen att ställa frågan till de som redan var utbildade i tidigare dialoger och som visat intresse för att göra ytterligare likande insatser. Ungdomarna som valdes ut och genomförde enkätundersökningen för Lindholmen var en blandad grupp av ungdomar från dessa tre stadsdelar, med en övervikt av ungdomar från Biskopsgården vars motsvarande enkätundersökning genomfördes tidigare under hösten 2022. Ungdomarna anställdes och introducerades för det nya enkätundersökningsområdet.

2.3 Workshop

Som ett sista steg i datainsamlingen arrangerade Hyresgästföreningen och Socialförvaltningen Hisingen en gemensam workshop med de ungdomar som genomfört enkätundersökningen. Syftet var att samla in det som sägs i ett möte med en respondent men som inte riktigt kommer med i enkätsvaren. På så sätt

får vi en mer kvalitativ förståelse av den data om samlats in. Syftet var också att ge ungdomarna chans att ge en samlad bild av vad de hört i de olika bostadsområdena. Workshopen gav därför också insikter som kom att forma den slutgiltiga analysen.

Workshopen bestod av tre delar. Den första hanterade frågan om brister, kvalitéer, kopplingar och barriärer över hela Lindholmen. I del två studerade grupperna två mer specifika områden: Varvsområdet i Lindholmens norra del och Lindholmsplatsen, dessa platser valdes utifrån att de var ovanligt mycket kommenterade (Lindholmsplatsen) eller ovanligt lite (Varvsområdet). Slutligen bad vi ungdomarna att formulera råd kring vad fortsatt planering bör ta i beaktande, dessa presenteras i resultatdelen under rubriken ”Ungas designprinciper”.



Bild från workshop-tillfälle. Fotograf: Beatrice Klein

2.4 Kategorisering av data

Resultatet av kommer att analyseras i fyra olika teman. Temana har hämtats från Socialförvaltningens lokala utvecklingsprogram (LUP) (Socialförvaltningen Hisingen, 2022). LUP används som ett verktyg för socialförvaltningen Hisingen för att skapa mer jämlika livsvillkor för de som bor och/eller verkar lokalt på Hisingen. Temana är a) Bostäder, service, mobilitet och grönområden b) Livsvillkor och hälsa c) Fritid och föreningsliv d) Trygghet.

Bostäder, service, mobilitet och grönytor

Inom det första temat ryms frågor om geografi och fysiskt innehåll såsom funktioner, service, grönområden och möjligheter att röra sig inom området såväl som kopplingar och barriärer. Temat behandlar det fysiska i samspel med

det sociala och fångar således också frågor om hur olika grupper lever sitt vardagsliv och olika sociala eller mentala barriärer.

Livsvillkor och hälsa

Temat Livsvillkor och hälsa är ett analytiskt tema som ger vägledning kring skillnader mellan grupperns hälsa. Livsvillkor är de förhållanden i närmiljö som omger en individ, det kan handla om uppväxtvillkor, arbete, ekonomi, utbildning, boende med flera. Genom att kombinera denna rapport med statistik kring livsvillkorens faktorer kan vi föra ett resonemang kring hur svaren förhåller sig till livsvillkorsfaktorer.

Fritid och föreningsliv

Temat Fritid och föreningsliv fångar platser för aktiviteter och möten. Här synliggörs också skillnaden mellan hur stadsdelen är på dagen och på kvällen. Temat fångar det samspel som behövs i en stad för att skapa tillit mellan människor. Det belyser också frågan om på vilka villkor samspelet tar rum – och om det är jämlikt (Stadsbyggnadskontoret, 2016).

Trygghet

Temat om Trygghet fångar den upplevda tryggheten och placerar frågan i en relationell och situationellt sammanhang. Tryggheten på en plats påverkas av några övergripande faktorer; känslan av tillhörighet, upplevelser av hot och våld och förtroendefulla relationer till andra på platsen. Men också av allt från trafikmiljön till risken för fallolyckor. Känslan av tryggheten hänger alltså samman med både fysiska och personliga faktorer och därför behöver aspekter som exempelvis ålder, genus och socioekonomi förstås i relation till den upplevda tryggheten (Socialförvaltningen Hisingen, 2022).

3 Resultat

I detta avsnitt visas resultat från de kartbaserade enkäterna, en sammanställning av vad som framkom under de olika workshop-tillfällena samt de råd som workshop-deltagarna gav till projektet framåt.

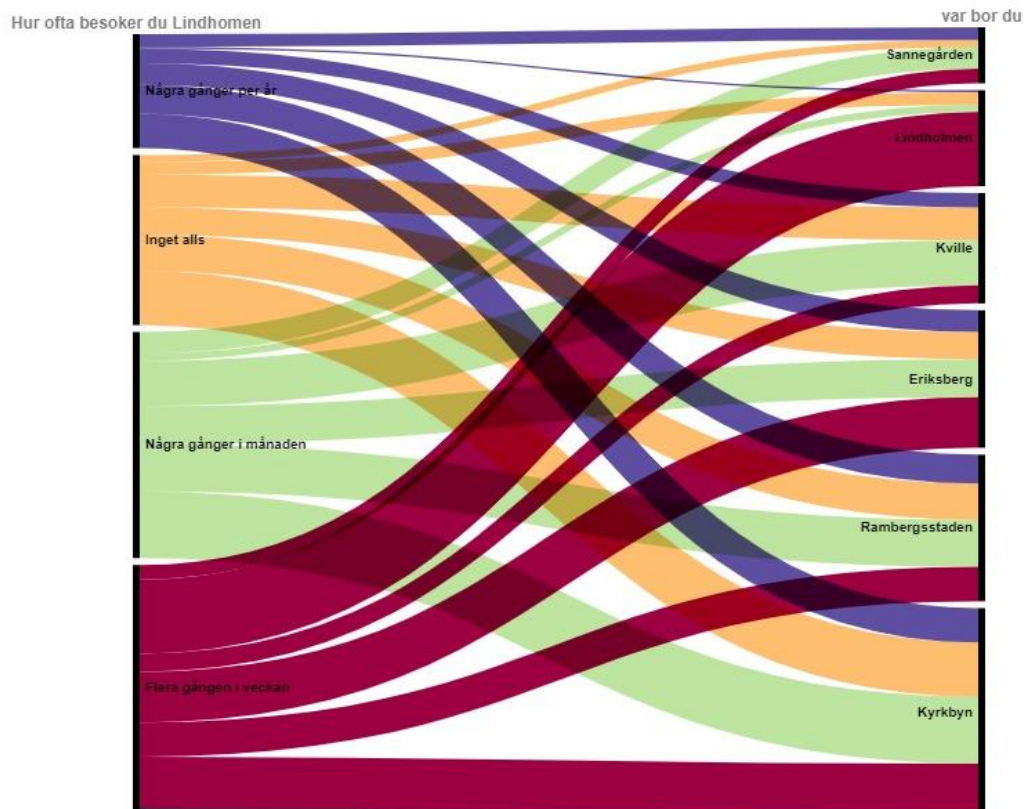
3.1 Bakgrundsvariabler

Totalt var det 474 svarande varav 247 kvinnor, 200 män samt 8 personer som definierade sig som annat (19 personer har ej uppgett eller ville ej svara). Majoriteten av de svarande är vuxna, endast 10 av de svarande är under 18 år, 66 personer är över 60 år och 17 personer har ej angett ålder. Störst andel av de svarande bor i Kyrkbyn och Rambergstaden, minst antal svarande bor i Sannegården. Se övrig fördelning i figur A.



Figur A: Stapeldiagram som visar fördelningen av respondenter utifrån var de bor. Kville avser området kring Vågmästareplatsen och innefattar alltså både Brämregården och Kvillebäcken.

I figur B ser vi hur ofta respondenterna uppger att de besöker Lindholmen utifrån var de bor. Majoriteten av de svarande har uppgett att de besöker Lindholmen ”Flera gånger i veckan” eller ”Några gånger i månaden”. Boende i Sannegården svarar i störst andel att de besöker Lindholmen några gånger i månaden följt av några gånger per år. Boende i Lindholmen svarar att de besöker Lindholmen flera gånger i veckan, boende i Kville svarar i störst andel några gånger i månaden följt av inget alls. Boende i Eriksberg svarar i högst andel flera gånger i veckan. Svarande i Rambergstaden och Kyrkbyn har en jämnare fördelning än övriga områden.

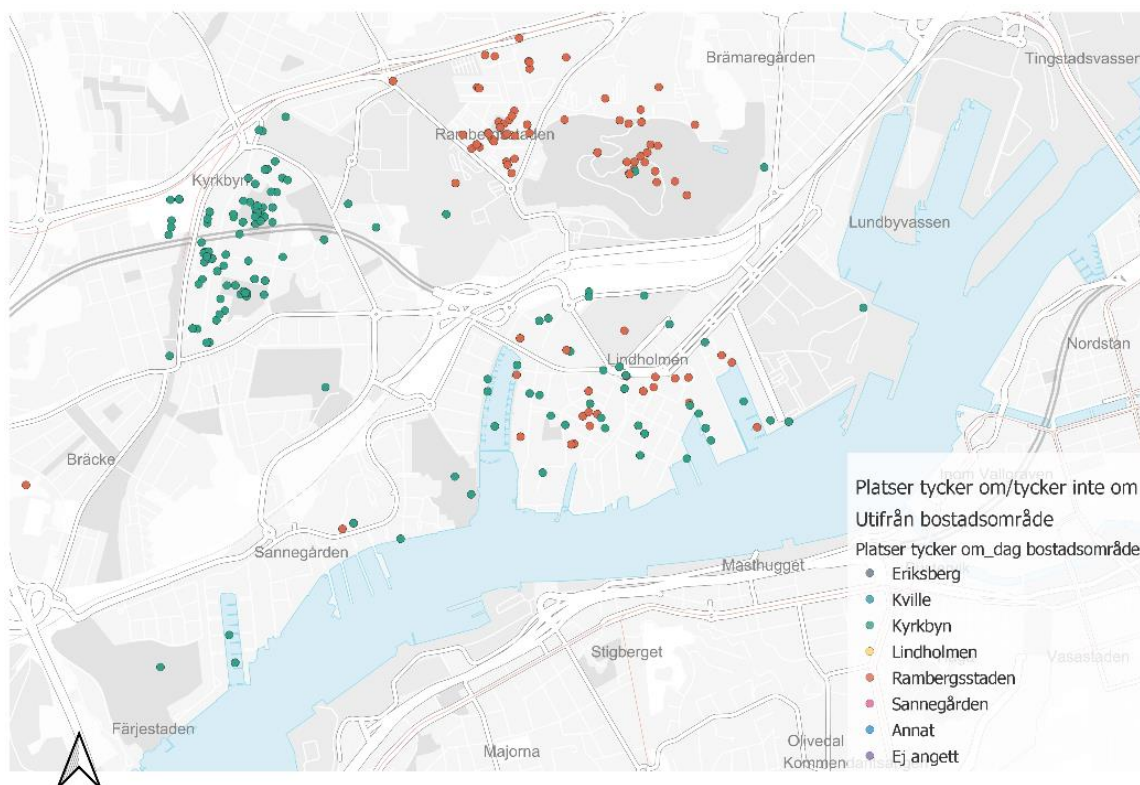


Figur B: Diagrammet visar hur ofta respondenterna svarat att de besöker området Lindholmen utifrån bostadsområde. De som inte uppgett svar eller uppgett "annat" är inte representerade i grafen.

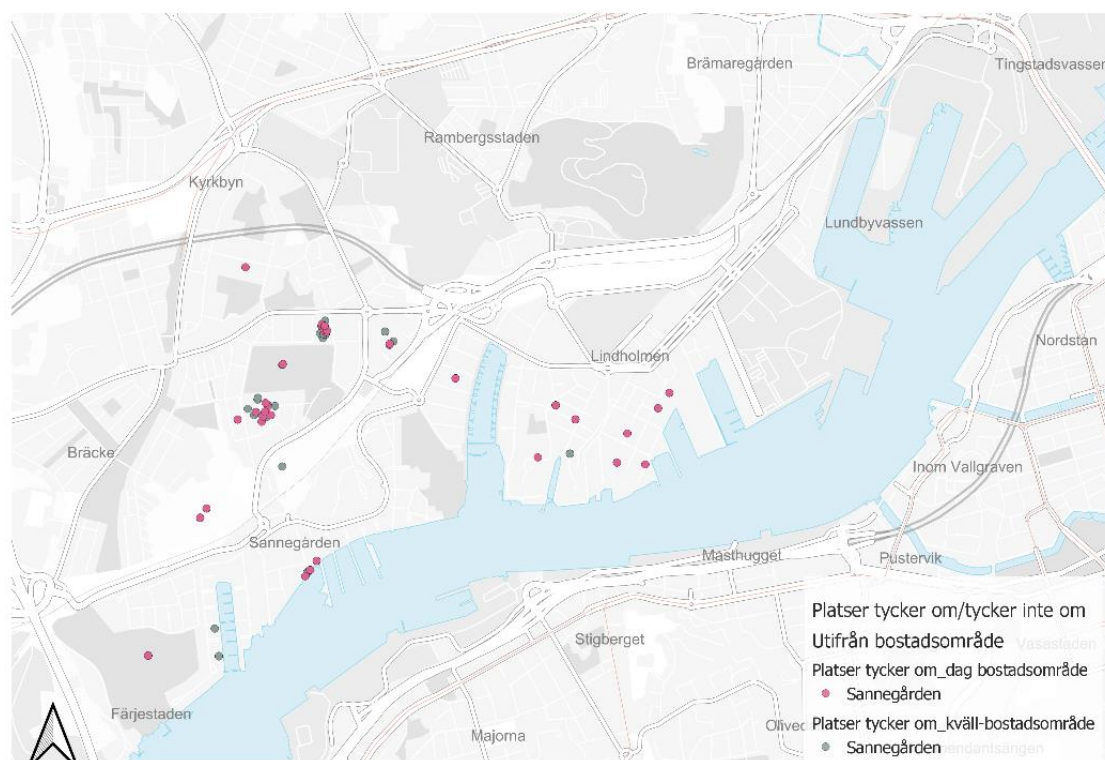
3.2 Enkätbaserade svar

Detta avsnitt presenterar ett urval av de kartbaserade enkätsvaren. Svaren ska inte läsas som fulltäckande sanningar utan som en indikation.

Ett generellt mönster är att vi kan se att de respondenter svarar utifrån platsen där de bor men också om Lindholmen, då frågorna specifikt riktar sig till Lindholmen. Se exempel i figur C från svarande från Rambergsstaden och Kyrkbyn. Generellt så svarar boende i Sannegården minst om Lindholmen, men där är det också ett lågt antal svarande. Se exempelvis figur D.



Figur C: Kartan visar var boende i Kyrkbyn och Rambergstaden pekat ut platser som de tycker om dagtid



Figur D: Kartan visar var boende i Sannegården pekat ut platser de tycker om dagtid och kvällstid

En annan generell slutsats är att det är svårt att se mönster på svaren som rör kvällstid. Då är svaren ofta färre, mindre exakta och mindre klustrade. Se

exempelvis figur E som visar vilka platser som uppskattas och inte uppskattas på kvällstider av respondenter som uppger att de är på Lindholmen flera gånger i veckan eller några gånger i månaden. I figur E syns ett annat generellt mönster vilket är att Lindholmens östra del (varvsområdet) är väldigt okommenterat oavsett fråga.



Figur E: Kartan visar var respondenterna som uppgett att de besöker Lindholmen några gånger i månaden eller flera gånger i veckan pekat ut platser på Lindholmen som de tycker om eller inte tycker om kvällstid

Utifrån frågan om vilka platser respondenterna tycker om dagtid har respondenterna kunnat motivera sina svar utifrån förvalda kategorier eller fritextsvar. Generellt har få respondenter svarat med fritextsvar men fler genom att välja en eller flera förvalda kategorier. Fler respondenter anger kategorier av beskrivande karaktär (adjektiv), det vill säga att det är fint, god stämning och en bra plats att hänga med kompisar, se figur F. Ett av dessa kluster är Slottsberget med omgivande bostadsområde. Samma områden pekas ut när svaren kategoriseras utifrån respondenter som uppger att de besöker Lindholmen flera gånger i veckan eller några gånger i månaden, se figur G.



Figur F: Kartan visar platser på Lindholmen som respondenterna tycker om dagtid utifrån beskrivande ord (adjektiv). Kategorin "Bra ställe att hänga med kompisar på" innehåller både beskrivning och aktivitet.

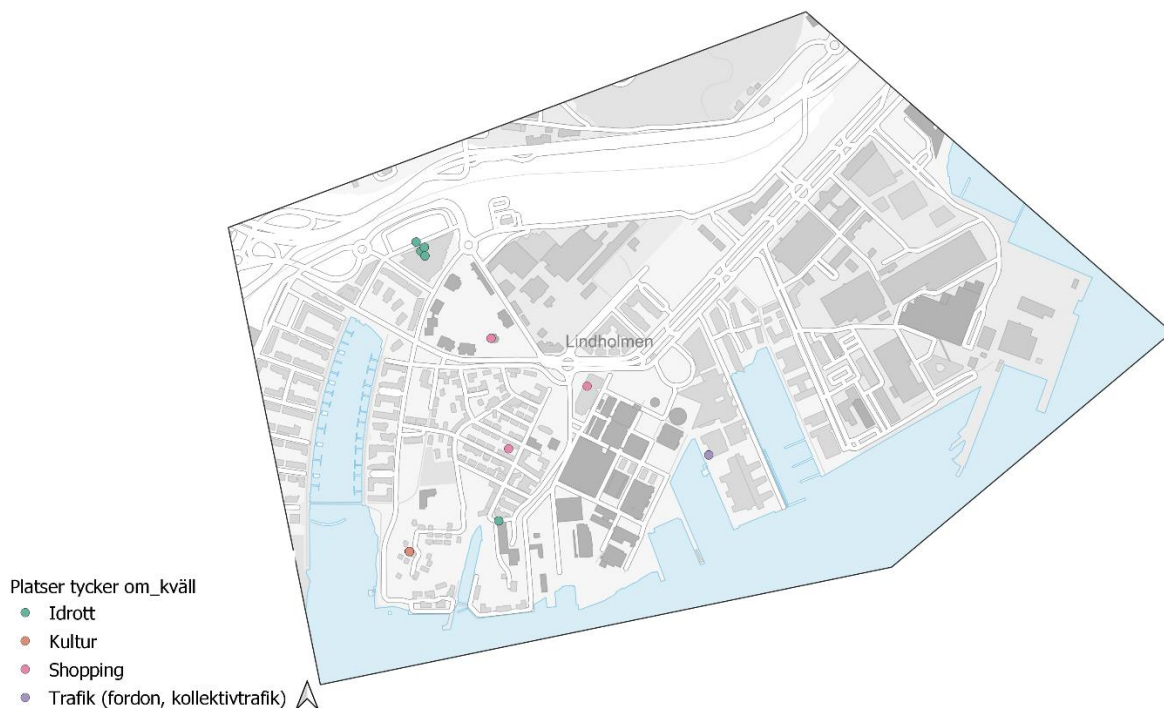


Figur G: Kartan visar var respondenterna som uppgett att de besöker Lindholmen några gånger i månaden eller flera gånger i veckan pekat ut platser på Lindholmen som de tycker om dagtid

Däremot är det få respondenter som angett något av de förvalda kategorier som handlar om aktiviteter, se figur H. Svaren blir ännu färre när respondenterna pekar ut platser de gillar för aktiviteter på kvällstid, se figur I.



Figur H: Kartan visar platser på Lindholmen som respondenterna tycker om dagtid utifrån aktiviteter (verb).

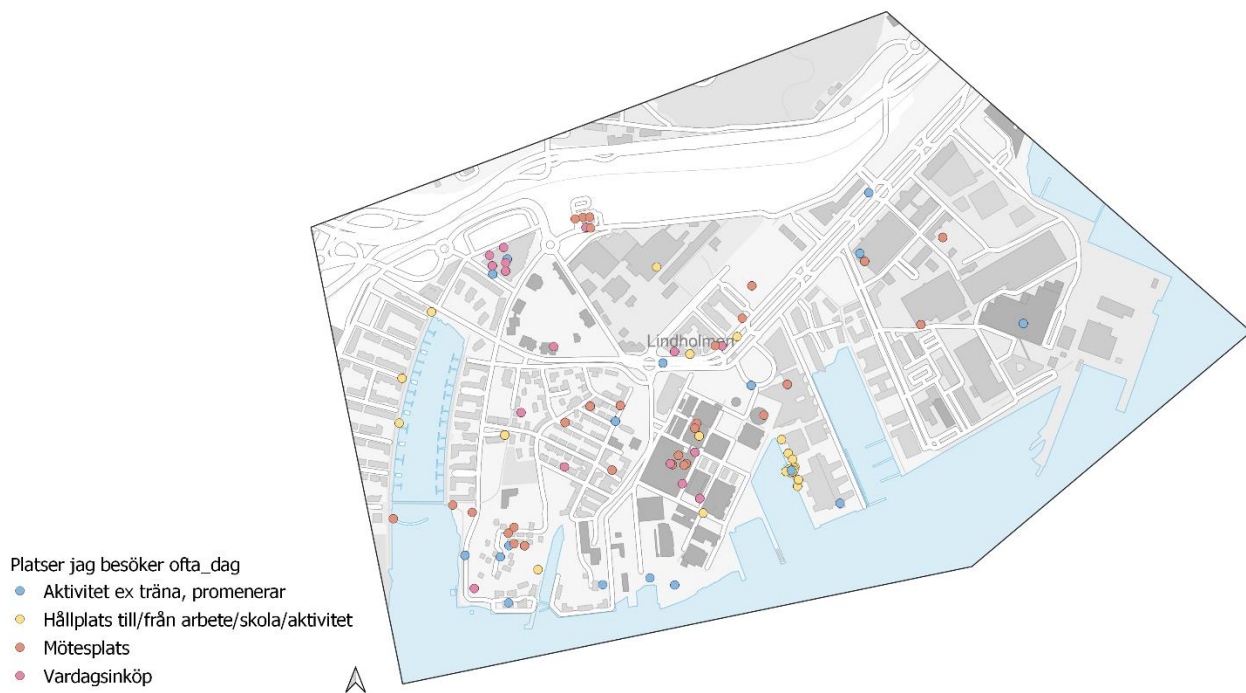


Figur I: Kartan visar platser på Lindholmen som respondenterna tycker om kvällstid utifrån aktiviteter (verb).

Utifrån de respondenter som svarar att de ofta är på Lindholmen så är största delen av svaren kopplade till skola eller arbete, se figur J. På dagtid pekas även skol-och arbetsområden ut som mötesplatser, se figur K. Utöver detta område pekas Slottsberget ut som mötesplats av flera, se figur K. Utifrån vardagsinköp och hållplats till och från skola pekas båthållplatsen och området kring Coop Eriksberg ut, se figur K.



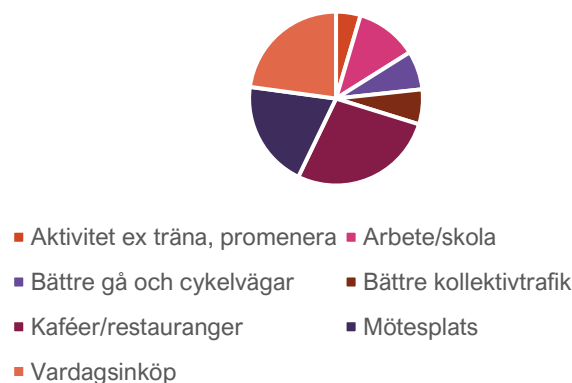
Figur J: Kartan visar platser på Lindholmen som respondenterna angett att de besöker ofta för att gå i skolan eller arbeta



Figur K: Kartan visar platser på Lindholmen som respondenterna angett att de besöker ofta för aktiviteter, vardagsinköp, hållplats och som mötesplats

När respondenterna får svara på frågan vad som skulle få dem att besöka Lindholmen svarar flest respondenter: Kaféer/restauranger (27 %), Vardagsinköp (23 %) och Mötesplatser (20%).

Vad skulle få dig att besöka Lindholmen oftare?



Figur L: Cirkeldiagrammet visar vad som skulle få respondenterna att besöka Lindholmen oftare. I fallande ordning Kaféer/restauranger (27%), Vardagsinköp (23%), Mötesplats (20 %), Arbete/skola (12 %), Bättre kollektivtrafik (7 %), Bättre gång-och cykelvägar (7 %), Aktivitet ex träna, promenera (5 %)

3.3 Ungas reflektioner

Detta avsnitt presenterar ungas reflektioner utifrån deras erfarenhet av att genomföra dessa enkätundersökningar. De har blivit kategoriserade utifrån tre av temana i LUP. Utöver de tre temana som presenteras nedan berördes frågor om platsens identitet och förhållandet mellan ”det gamla och det nya”. I och med att Lindholmen byggs ut, till exempel i Karlastaden, när denna undersökning genomförs fanns flera reflektioner kring detta, både positiva och negativa.

Bostäder, service, mobilitet och grönytor

Många reflektioner rör temat om bostäder, mobilitet, service och grönområden, se figur N. Generellt uppfattade ungdomarna att de norr/nordost om Lindholmen (Kville, Rambergsstaden) hade mindre att säga om Lindholmen än övriga områden. Respondenter väster om Lindholmen tycktes tycka att det var lätt att ta sig till Lindholmen med gång och cykel men att det inte fanns så stor anledning att åka dit och upplevde en mental distans. Flera reflektioner rörde att det inte fanns någon anledning att besöka Lindholmen förutom skola/arbete. Ungdomarna uppfattade att flera respondenter på Slottsberget inte uppskattade utvecklingen på Lindholmen. Reflektionerna tangerade också att respondenterna, oavsett område, saknar grönska på Lindholmen men uppskattar området kring vattnet och gärna ser fler båtar. Ungdomarna uppfattade att flera respondenter pekade ut idag asfalterad yta, som tex varvsområdet, som platser lämpliga för utveckling av bostäder, handel och grönska.



Figur M: Kartan med pratbubblor är en sammanfattning av vad som kom fram under workshopen tematiserat efter Bostäder, mobilitet, service och grönområden

Fritid och föreningsliv

I temat om fritid och föreningsliv så reflekterar ungdomarna kring att det saknas mötesplatser för barn och unga. Flera äldre har tagit upp biografen Aftonstjärnan, men det är inte en plats som de unga känner till i så stor utsträckning. Flera respondenter uppger att de tycker att det är tråkigt att biblioteket har försvunnit. Vattnet är en viktig del i detta tema, dels för att många uppskattar vattnet, att skolungdomar ofta samlas där och för att ungdomarnas bild är att respondenterna identifierar strandpromenaden som en bra plats att utveckla mötesplatser kring.



Figur N: Kartan med pratbubblor är en sammanfattning av vad som kom fram under workshopen tematiserat efter fritid och föreningsliv

Trygghet

Generellt menar ungdomarna att det finns få som reflekterat kring en trygghetsproblematik på Lindholmen, detta syns även i enkätsvaren. Få svar berör trygghetsaspekter och ungdomarna berättar att flera respondenter blivit förvånade över att de fått frågan. Vissa respondenter reflekterar dock kring den skillnad av mängd människor som är i rörelse på Lindholmen, särskilt kring Lindholmsplatsen. Någon respondent har beskrivit att hen får ångest för att det är så mycket folk. Andra respondenter reflekterar kring hur det är i området runt Karlastaden och att det är bullrigt under byggtid. Vid vattnet minns ungdomarna att respondenterna tycker att det är för mörkt på kvällen.



Figur O: Kartan med pratbubblor är en sammanfattning av vad som kom fram under workshopen tematiserat efter trygghet

3.4 Ungas designprinciper

Som en sista del i workshopen bad vi deltagarna formulera råd för fortsatt arbete i projektet, dessa var:

1. Tänk på vem ni frågar och vilken relation den personen har till Lindholmen
2. Fråga personer i olika åldrar
3. Tänk på olika typer av behov, såsom: jobb, bostäder, mötesplatser med mera
4. Tänk på att kombinera det som äldre och unga vill ha. Exempelvis kanske äldre vill bevara och unga kanske vill ha mer av det nya.
5. Bevara gamla byggnader
6. Mer båtar
7. Glöm inte naturen, tillför mer grönska
8. Bygg på ett sätt som fungerar praktiskt för människor, det behöver vara lättare för människor att vara på Lindholmen
9. Tänk på det visuella, miljön påverkar människor

4 Analys

I tidigare avsnitt har vi presenterat resultatet av den datainsamling som skett genom den kartbaserade enkätundersökningen som genomfördes i Lindholmen med omnejd samt reflektioner från den workshop som genomfördes med ungdomarna. Detta kapitel syftar till att ge en analys av resultatet i förhållande till Hisingens sociala och fysiska kontext och de fyra teman som finns i socialförvaltningen Hisingens LUP. Denna analys ska inte läsas som en sanning utan ge en bild av vad svaren indikerar och hur det kan förstås i en lokal kontext.

Bostäder, service, mobilitet och grönytor

Detta tema kommer både att utgå från det som respondenterna har uppgett i sina svar men även beröra vilka områden som inte har varit kommenterat av respondenterna. I detta fall tolkas det som att det finns låg kännedom om området vilket i sig är intressant då respondenterna bor på Lindholmen eller väldigt nära. Till exempel så är det en stor andel av de respondenter som bor i Sannegården och Kville som uppgett att de inte alls är på Lindholmen eller bara några gånger per år. Detta är de områden som geografiskt ligger närmast Lindholmen. Förklaringarna till detta går bara att spekulera kring – finns det andra resvägar, för få anledningar att åka dit eller råkar bara alla respondenter arbeta på en annan plats i staden?

Svaren indikerar på ett behov av att stärka stråken till Lindholmen, överbrygga de mentala barriärerna och utveckla anledningarna till att besöka Lindholmen för de i närområdet. Östra delen tycks vara i ett särskilt behov av integrering dels då Varvsområdet är en vit fläck när det gäller respondenternas svar och utifrån ungdomarnas reflektion att respondenterna tenderade att vara frågande till varför de skulle tycka någonting om Lindholmen över huvud taget. Respondenterna har generellt svårt att navigera sig på kartan vilket också indikerar på låg kännedom om området och möjligen också att skalan och strukturen är svår att ta till sig för de svarande.

Det finns indikationer på ett behov av att utveckla målpunkter och anledningar för människor att ta sig till Lindholmen utöver arbete och skola. Utifrån frågan om vilka platser som respondenterna tycker om har fler respondenter svarat med förvalda kategorier. Utav dessa kategorier finns det flest svar kopplat till kategorier som beskriver hur platsen är (adjektiv) än som beskriver vad det går att göra på platsen (verb). I och med att kategorierna är förvalda går det inte att säkert veta vad respondenten lägger för mening i de olika kategorierna. Respondenterna att det är mötesplatser, kaféer och restauranger och vardagsinköp som skulle få dem att besöka Lindholmen oftare.

Även om svaren om Lindholmen är få så tycks vissa aspekter oftare beskrivas som viktiga kvalitéer. De är närheten till vattnet och Slottsberget. De beskrivs både som trevliga och fungerande idag men även som platser som respondenterna önskar bevara eller utveckla. Att se och röra sig vid vattnet är en kvalité. Ungdomarna uppfattar även att respondenterna önskar mötesplatser vid

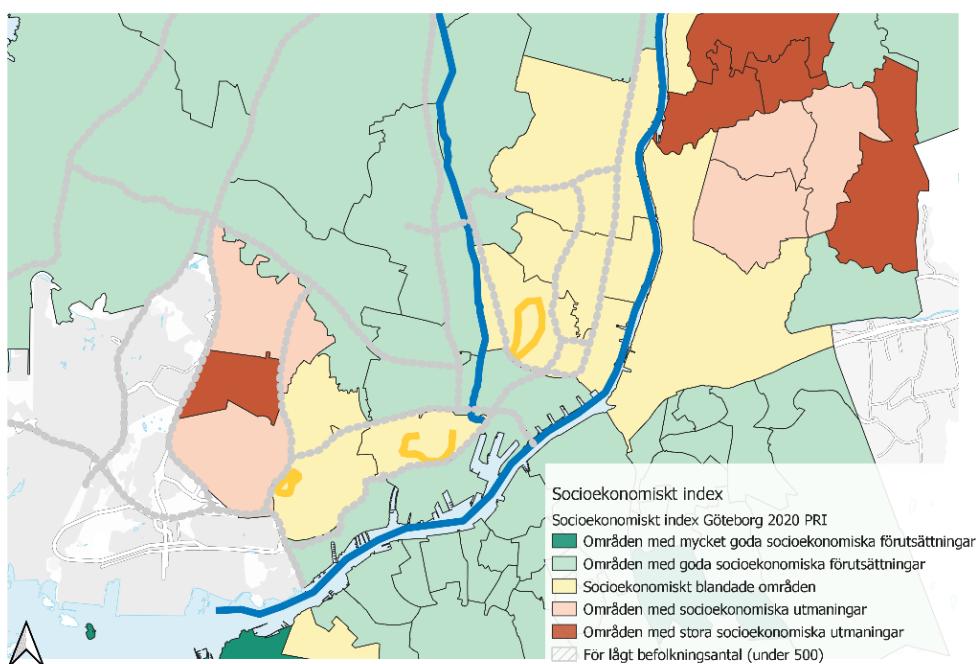
vattnet, vilket skiljer sig från andra önskemål där respondenterna i större utsträckning vill se dem ta plats på hårdgjorda ytor utan bebyggelse.

Livsvillkor och hälsa

Temat livsvillkor och hälsa behandlas i denna rapport som ett analytiskt tema. Genom att kombinera analysen om barriärer med statistik om livsvillkor kan vi se att de fysiska, mentala och sociala barriärerna tycks sammanfalla, se figur P. Vad detta indikerar är att det blir än viktigare att arbeta för att minska de fysiska barriärerna och säkerställa att det finns målpunkter för många målgrupper och med låga trösklar. De kvalitéer som beskrivits i föregående kapitel bör behandlas som allmänna och göras tillgängliga för att locka fler grupper.

Utifrån respondenternas svar är det också relevant att reflektera över detta tema kopplat till tid. Utifrån ett dygnsperspektiv kan ett arbets- och utbildningstätt område komma att befolkas på ett sätt dagtid och ett annat sätt kvällstid. För mycket människor kan skapa oroliga känslor hos vissa, likväl som för lite människor hos andra. Tid kan också förstås utifrån det faktum att Lindholmen kommer vara under utbyggnad över lång tid vilket kan innebära hälsoeffekter kopplat till exempelvis buller och luft.

Fysiska barriärer och socioekonomisk segregation



Figur P: Kartan visar fysiska barriärer på Hisingen ovanför en karta av socioekonomiskt index på primärområdesnivå. Det socioekonomiska indexet beskriver olika socioekonomiska förutsättningar i ett primärområde utifrån fem områdestyper. Indexet utgår från tre ingångar; inkomst, utbildning och arbetsmarknadsposition.

Fritid och föreningsliv

Liksom avsnittet om bostäder, service, mobilitet och grönområden kan detta tema delvis kommenteras utifrån vad som inte tas upp. Lindholmen har en stor idrottshall; Lundbystrandshallen och ett diversifierat föreningsliv och kulturliv

som inte kommenteras i den data som rapporten bygger på. Förklaringen låter vi vara osagd men det kan exempelvis indikera att dessa funktioner har ett större värde för hela staden snarare än ur ett lokalt perspektiv.

Generellt är det färre svar kring aktiviteter på Lindholmen på kvällstid och ungdomarna beskriver hur respondenter efterfrågar mötesplatser, exempelvis genom att vilja ha tillbaka det numera nedstängda biblioteket. Ungdomarna tror också att om fler barn blivit tillfrågade så hade behovet av fler platser för ungdomar att vara på blivit tydligare.

Slottsberget och skol-och arbetsplatser pekas ut som mötesplatser idag. Som beskrivet tidigare så menar ungdomarna på att området kring vattnet är lämpligt för fler mötesplatser i framtiden.

Trygghet

Generellt så beskriver inte respondenterna någon trygghetsproblematik, respondenter upplevs, enligt ungdomarna, till och med förvånande för att få frågan. Detta indikerar att Lindholmen inte är ett område som upplevs som otryggt för de som bor i närheten idag, och det är alltså inte därför som Lindholmen inte besöks kvällstid.

I utvecklingen av Lindholmen är det därför viktigt att fler målgrupper känner sig välkomna utifrån ett trygghetsperspektiv. Samma barriär-effekter som anges under rubriken livsvillkor och hälsa kan dock få negativa effekter kopplat till trygghet. Socioekonomiska faktorer, såväl som andra identitetsmarkörer bör tas i beaktande i arbetet med trygghet och utvecklingen av nya områden såsom Lindholmen. Exempelvis kan ett område som är snyggt, rent och välputsat i praktiken göra att personer med små ekonomiska resurser inte känner sig trygga att vistas där (Socialförvaltningen, 2022). Det kan i sin tur få som effekt att personen inte heller anses höra hemma där av andra (Socialförvaltningen, 2022). Barriäreffekter mellan olika områden kan förstärka detta.

5 Slutsatser och framtida möjligheter

Denna rapport presenterar enkätsvar från 474 svarande, 1610 svarpunkter på karta och resultatet av en analytisk workshop. Vidare bygger analysen på den lokala kunskap som socialförvaltningen besitter och de teman som presenteras i socialförvaltningens LUP. 474 respondenter ger inte en fulltäckande bild av vad alla tycker och ambitionen är inte heller att ge en statistiskt korrekt redogörelse av alla boende i området. Snarare är ambitionen att genom att titta närmare på den insamlade data, och genom analytiska workshops, skapa en djupare förståelse och ge en bild av Lindholmen som plats.

Rapporten presenterar flera frågor som är aktuella för fortsatt plan-och programarbete på Lindholmen. Frågor som har berörts i denna rapport har att göra med områdets karaktär/identitet, barriärer, brister och kvalitéer i området samt behov av målpunkter. För att utveckla den lokala kunskapen på Lindholmen skulle vi föreslå att fördjupa barnperspektivet samt att stärka hela staden-perspektivet. Genom dörrknackning har vi nått i största del vuxna och då Lindholmen är ett utbildningsområde för många barn är det viktigt att tillvarata i utvecklingen. Då ambitionen med utvecklingen av Lindholmen är att centrum ska växa över älven finns det även anledning att fördjupa sig i hur dessa boende ser på Lindholmen och utvecklingen där.

Det finns stora möjligheter att bygga vidare på denna rapport utifrån metoden och samverkan. Genom att samverka har vi kunnat samlat in en stor mängd svarpunkter från många respondenter och kunnat genomföra en fördjupad analys av materialet. Ungdomarnas medverkan i datainsamling i kombination med workshoparbete har gett rapporten ett bredd och djup som har varit värdefullt i att beskriva det lokala perspektivet. Att samma respondent har svarat på flera frågor ger oss en möjlighet att kunna analysera svaret på flera sätt och därigenom få en djupare förståelse än genom en vanlig enkätundersökning. Genom att göra en kartbaserad enkät får vi också kännedom om hur respondenterna förhåller sig till olika platser i området och hur det varierar över tid och beroende på olika variabler. I sin tur innebär det att svaren, såväl som de uteblivna svaren, säger någonting om Göteborg som stad och Lindholmen som område. Vi menar att denna metod ger en bra ingång till att förstå det lokala perspektivet generellt i stadsutvecklingsprocesser och kan användas i framtida programområden.

Rapporten är ett resultat av ett pilotprojekt i samverkan mellan två organisationer. Genom samverkan utvecklas respektive organisationsarbete med att göra sig förtrogen med stadsdelen och kringliggande områdets levnadsförhållanden. Genom att skapa ett gediget kunskapsunderlag kan parterna medverka och påverka den platsspecifika stadsutvecklingen i pågående

– och kommande stadsutvecklingen. Styrkan i detta har legat i att kunna dela resurser, erfarenheter och perspektiv vilket har utvecklat resultatet. Genom samverkan gällande informationsinhämtning så skapas förutsättningar för att medborgares upplevelser, erfarenheter, kunskaper och synpunkter tydligare ska synas i stadsutvecklingsfrågor. Rapporten delges, genom Socialförvaltningen Hisingen, de involverade i planeringsarbetet för Lindholmen. Informationen tillvaratas långsiktigt i Socialförvaltningens lokala kunskapsbas, vilket utgör grunden för socialförvaltningens framtida analyser, planer och program.

6 Referenser

- Amado, M., Vitorino, C., Moura, E. & Silva, V.(2010). Public participation in sustainable urban planning. *International Journal of Human and Social Sciences*. 5. 102-108.
- Boyer, R.H.W., Peterson, N.D., Arora, P., Caldwell, K., (2016) Five Approaches to Social Sustainability and an Integrated Way Forward. *Sustainability*, 8, 878. <https://doi.org/10.3390/su8090878>
- Calderon, C. & Westin, M. (2019): Understanding context and its influence on collaborative planning processes: a contribution to communicative planning theory, *International Planning Studies*, DOI: 10.1080/13563475.2019.1674639
- Göteborg stad (2018) *Göteborgs stads program för en jämlik stad 2018 – 2026*
- Göteborg stad (2012) *Vision Älvstaden*
- Göteborg stad (2022) *Göteborgs stads översiktsplan* url: <https://oversiktsplan.goteborg.se/>
- Göteborg stad (hämtad 08-03-2023) *Agenda 2030 i Göteborg* url: <https://goteborg.se/wps/portal/start/kommun-o-politik/hallbar-stad--oppen-for-varlden/agenda-2030-i-goteborg>
- Healey, P. (2003). Collaborative Planning in Perspective. *Planning Theory*, 2(2), 101–123. <https://doi.org/10.1177/14730952030022002>
- Kommunfullmäktige (2020) *Reglementen för Göteborgs Stads socialnämnder; Centrum, Hisingen, Nordost och Sydväst*, Handling 2020, nr 216.
- Kulturförvaltningen (2018) *Rapport pilot Kulturkonsekvensanalys (KKA) på Lindholmen Lindholmen – Först, störst och snillrikast?*
- Socialförvaltningen Hisingen (2022) *Kvalitetskriterier för trygga offentliga platser: Analys- och samtalsstöd för ett fördjupat perspektiv på inkludering och tillgänglighet*
- Socialförvaltningen Hisingen (2023) *Lokalt utvecklingsprogram för Hisingen*
- Stadsbyggnadskontoret (2016) *Sociala aspekter och barnperspektiv En handledning med tillhörande dokumentationsstöd för planhandläggare på Stadsbyggnadskontoret*
- Socialtjänstlag (2001:453) *Svensk författningssamling 2001:2001:453 t.o.m. SFS 2022:1034 - Riksdagen.*
- Tahvilzadeh, N.(2015). *Socialt hållbar stadsutveckling?: stadsdelsnämnderna, stadsutvecklarrollen och sociala konsekvensanalyser i planeringen av Göteborgs stad.* Göteborg: Förvaltningshögskolan, Göteborgs universitet

Socialförvaltningen Hisingen

Telefon: 031-365 00 00 (kontaktcenter)

E-post: socialhisingen@socialhisingen.goteborg.se

